



Since 1976

LE PNEU

La revue du BELGIAN PNEUMATIC CLUB N°129 déc. 2024

Les NAUTICALES

La MOSELLE

SAINT-MALO

Le FINISTERE



belgianpneumaticclub.be



NAVIGUER SANS SOUCIS,
ÇA COMMENCE ICI.



Maintenance
réparation
moteurs
hors-bord

Équipement
de navigation

Traitement
de la coque



Administration

Réparation
des
tubes

Transport

info@bobat.be

+32 471 80 57 15



Custom boat trailers

www.riba.be

Antwerpsesteenweg 69
2630 Aartselaar

03/321.70.04

Trailer service center

Verkoop en herstelling van alle
soorten aanhangwagens en caravans

BW Trailers



HAPERT
AANHANGWAGENS



Editeur Responsable

Jacques VAN HAELST
Rue des Quatre Bonniers, 19
1370 Saint Jean Geest
0473 181 008
jacques.vanhaelst@skynet.be

Mise en pages

Jacques VAN HAELST
Gilles VAN HAELST

BELGIAN PNEUMATICLUB

Siège Social – Club House
Chée de Vilvorde, 172 - 1120 Bruxelles
www.belgianpneumaticlub.be
Banque : IBAN BE65 7330 6419 1596



Secrétariat

Serge VASSART
belgianpneumaticlub@outlook.com

Président

Olivier KERVYN de VOLKAERSBEKE

Vice-Présidents

Cedric CHARLIER
Nicolas CORBEELS

Trésorier

Patrick GILLET

Publicité

Owen WELCH

Boutique

Claude Detraux

Le Belgian Pneumaticlub est membre de
la Ligue Motonautique Belge



Le Pneu est adressé à tous les membres
du Belgian Pneumaticlub.
Les articles n'engagent que leurs auteurs
et ne peuvent être reproduits qu'avec
l'accord de l'éditeur responsable.

ÉDITO



Le Club se professionnalise...

Afin de pérenniser la formation au sein du Club, nous avons trouvé un « joint-venture » avec l'Ecole Nautique, une société commerciale qui dispensera désormais ses formations dans notre local.

Les cours seront donnés en français et en néerlandais, suivant différentes formules, donnant accès aux brevets en vigueur dans notre pays.

Ce partenariat constitue une opération « win win » pour les deux parties. L'Ecole Nautique bénéficie d'un local dédié « sports nautiques » à des conditions plus favorables que celles proposées par les hôtels, forts impersonnels.

Par le biais des cours, le BPC entrera en contact avec des élèves susceptibles d'être intéressés par notre programme d'activités.

De nouveaux membres ne manqueront pas de nous rejoindre et la participation financière de l'Ecole Nautique aux frais de gestion du local sera également un plus pour nous.

Parallèlement à ce changement, il a également été décidé de moderniser notre gestion informatique par l'acquisition de Microsoft Office 365 permettant une meilleure intégration de l'ensemble de nos procédures et la sécurisation de nos données, désormais stockées dans le Cloud.

Une refonte de notre site web est également prévue pour 2025, multilingue, plus moderne et plus intuitive, incluant l'intégration des bateaux rigides, de plus en plus présents, au sein de Club.

Pour tous ces points, le Club peut compter sur l'implication de tous ses administrateurs unanimement acquis à ces projets.

Nous espérons recueillir le fruit de ces changements dès 2025 et entamons les démarches pour l'obtention de la reconnaissance royale en 2026, pour les 50 années d'existence de notre BPC.

Le Président

Olivier Kervyn de Volkaersbeke

Devenir membre du BELGIAN PNEUMATICLUB

Cotisation annuelle familiale 80 € (50 € pour les -30 ans)

Banque : IBAN BE65 7330 6419 1596 - BIC : KRED BE BB

Infos : belgianpneumaticlub@outlook.com

Plaisance

BOAT EQUIPMENT STORE BRUSSELS

Votre Shipchandler à Bruxelles

- Accastillage,
- Moteur hors-bord Suzuki
- Vêtements de mer,
- Chantier,
- Webshop,
- Révision gilets & radeaux,
- Librairie nautique et bien plus encore...

info@plaisance.be

www.PLAISANCE.be

+32 (0)2 216 79 34

Brugge Marine Center

BMC

SUPPLIER OF YOUR DREAM RIB

salpa
Boatbuilder since 1984

TECHNOHULL
SEASON PERFORMANCE

HIGHFIELD

YAMAHA
Revs Your Heart.

MERCURY

OFFICIAL DEALER:

CAPELLI

SPREY
INFLATABLES

ZODIAC

SUZUKI

HONDA
MARINE



INFO@BRUGGEMARINECENTER.COM - +32 50 31 35 87

BRUGGE MARINE CENTER - PATHOEKEWEG 126, 8000 BRUGGE



SHOWROOM +50 STOCK RIBS

WWW.BRUGGEMARINECENTER.COM



KITE OPTICS®

Une révolution dans le monde de l'optique !

Et c'est du belge ! 

Les jumelles **NAVATAQ MARINE** se distinguent par leur puissance de grossissement inégalé de 14x, doublant le standard de 7x des jumelles marines classiques. La précision et la clarté offertes par le grossissement de 14x sont possibles grâce à la technologie avancée de stabilisation d'image intégrée, assurant des vues stables et claires même dans les conditions maritimes les plus difficiles.

Les jumelles sont équipées d'un dispositif permettant la mesure des distances et de la hauteur d'un amer. Cet outil ajoute une fonctionnalité très utile dans le contexte maritime.

Équipé de la technologie de stabilisation de pointe de **KITE OPTICS**, le **NAVATAQ MARINE** filtre tous les mouvements, qu'ils proviennent d'un navire en mouvement, des vagues, du vent ou des tremblements de main. Ce système de stabilisation à haute et basse fréquence offre une stabilité inégalée, garantissant des observations précises et fiables.

Alimentées par deux piles AA, les jumelles **NAVATAQ MARINE** offrent jusqu'à 38 heures de fonctionnement continu lorsqu'elles sont activement utilisées. Dans des scénarios réels, cela se traduit par environ 2 à 6 mois d'utilisation quotidienne.

Conçues pour l'environnement marin rude, les jumelles **NAVATAQ MARINE** sont classées IPX7 étanches, capables d'être immergées à une profondeur de 1 mètre pendant 30 minutes sans dommage.

Des accessoires sont disponibles en option comme une sangle flottante.

L'instrument est livré dans un boîtier rigide anti-rouille avec valve de pression.



7x



14x

Malgré leurs fonctionnalités avancées, les jumelles **NAVATAQ MARINE** sont remarquablement légères et de taille et poids égaux à la plupart des jumelles marines classiques. D'un design compact et attrayant, faciles à transporter et à utiliser, ces jumelles sont un outil essentiel pour tout professionnel ou plaisancier opérant dans des environnements maritimes.

NAVATAQ Marine 14 x 50 : 1.700 €

Tous les détails sur...

<https://kiteoptics.com/fr/product/industrie/jumelles-industrielles-stabilisees/navataq-marine/>

Ou taper « jumelles NAVATAQ MARINE » dans votre moteur de recherche





Votre bateau propulsé par une aile de kite...

À l'issue d'un travail de recherche d'une dizaine d'années, la société **LibertyKite**, située sur les rives du bassin d'Arcachon, a mis au point un cerf-volant dédié à la traction des bateaux.

Conçu par Yves Parlier, navigateur et ingénieur, après ses expériences personnelles en course au large, le LibertyKite® permet aux marins de convoyer leur bateau en cas de démâtage ou de panne moteur.

La couleur et la hauteur de vol le rendent également visible des navires de transport maritime qui croisent en haute mer et éventuellement des services de secours. En cas d'avarie, l'aile peut permettre de regagner la côte.

Cette voile d'une grande souplesse oscille entre deux lignes de traction, et l'absence de brides et de lattes la rend très tolérante aux variations du vent ou du cap du bateau.

Une fois amarrée aux taquets, la voile tracte le bateau sans réglage. Elle peut être envoyée, récupérée et manœuvrée depuis le pont d'un bateau par une personne seule sans grande expérience, elle s'adapte à tout type de bateau.

En fonction de l'allure envisagée, la position des points de traction sur le pont du bateau doit être adaptée afin de maintenir un axe sensiblement perpendiculaire au vent apparent.

Fonctionnant en complément de motorisations thermiques ou électriques, ce système permet à la fois de diminuer son impact environnemental et d'augmenter son autonomie lorsque l'on navigue à faible allure.

LibertyKite® ! Une aile révolutionnaire qui permet d'avancer avec le vent, sans bruit, sans pollution et avec un maximum de plaisir.

La taille de la voile varie en fonction de la longueur du bateau, 10 m² suffisent pour un modèle de 4 à 8 m.

Beyond the Sea équipe les navires d'ailes de kite pour contribuer à dimi-

nuer leurs émissions carbone.

L'aile de traction LibertyKite® a été conçue pour une utilisation facile et agréable même si vous n'avez jamais fait de kite ou de voilier.

Écouter le bruit de l'eau contre la coque, se laisser porter par le vent, naviguer sans pollution à la vitesse idéale pour pêcher ou se promener en famille...

<https://libertykite.com/>

Disponible en plusieurs tailles :

10m² 1 490 € HT

20m² 2 330 € HT

40m² 6 450 € HT

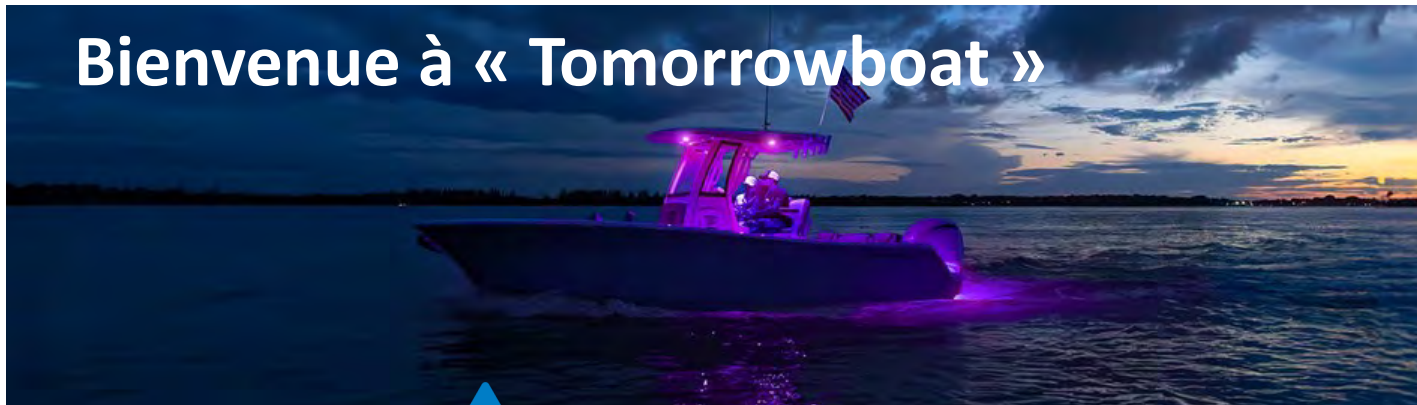
80m² 12 650 € HT



Dans les années '90, un ancien du Club, Dago-bert Sanders, avait déjà testé avec succès un montage « à voiles » pour palier à un éventuel problème moteur.

Ici, avec le BPC, dans le golfe du Morbihan.

Bienvenue à « Tomorrowboat »



GARMIN™



Garmin, spécialiste de l'électronique marine propose un module de commandes pour la gestion des éclairages leds.

Un système intégré permettant, via l'application ActiveCaptain, de gérer et synchroniser les éclairages embarqués, **sur et sous l'eau**, à partir d'un traceur, d'une chaîne stéréo ou d'un smartphone compatible.

Ce nouveau module peut s'intégrer facilement à l'éclairage existant du bateau et est compatible avec l'ensemble des traceurs récents de la marque.

L'installation et la configuration s'effectuent via le réseau NMEA 2000. De taille réduite, il s'intégrera aisément dans les espaces toujours réduits à bord de nos bateaux.

Prix 249 €

<https://www.garmin.com/fr-FR/>

La faune sous-marine appréciera (ndlr)

Garmin Spectra, un light show sur et sous l'eau



DEMETZ FLOAT-D

Des lunettes solaires flottantes

Une nouveauté bien utile pour ceux qui, au Club, perdent régulièrement lunettes, GSM, VHF portable, casquettes et, plus rares, ceux qui n'hésitent pas à se faire éjecter de leur bateau...

<https://demetz.fr>

Monture flottante écofriendly CX1363 légère et résistante
Verres polarisants hydrophobes et antireflets
Les teintes de base sont : gris ou marron
Matière durable et résistante : polycarbonate
Branches galbées avec système d'air encapsulé
Verres recommandés pour tous les sports nautiques et de glisse
Prix : 119.90 €



Nouveautés



OPACMARE

Une plateforme de baignade pour S-R...

Opacmare propose le montage de plateforme / escalier télescopique arrière pour semi-rigides.

Les hors-bords et, plus particulièrement, les S-R, souffrent souvent d'un accès difficile à la mer.

C'est tout particulièrement sensible quand on les compare aux inbords aux longues plateformes positionnées au ras de l'eau.

Pour cette raison, Opacmare a développé sa plateforme S.A.F.E. 5370 adaptée aux semi-rigides.

Un double escalier télescopique, comporte trois marches indépendantes, la quatrième forme la plateforme de baignade.

Le tout, actionné par un piston motorisé, permet le déploiement des marches et de la plateforme.

Ces marches sont particulièrement bien adaptées aux grands bateaux (7m et plus) qui ne craindront pas ce supplément de poids sur leur arrière.

Une version escalier télescopique (une seule volée de marches) est également proposée.

www.opacmare.com



Les « prunes » vont tomber !...

Surcharge sur la route en Belgique...

Le SPW a installé sur nos autoroutes wallonnes des stations de pesage dynamique qui détectent les véhicules en surcharge.

Ce dispositif a trois objectifs : renforcer la sécurité routière, diminuer la détérioration de l'infrastructure routière et lutter contre la concurrence déloyale.

Pour détecter ce type d'infraction, des portiques équipés de caméras et des capteurs dans le revêtement de la route.

Ce système nommé « Weight in Motion » fonctionne comme un radar automatique.

Méfiance, ces contrôles ne sont pas annoncés.

Côté coût, les amendes sont calculées en fonction du pourcentage de surplus.

Elles peuvent aller de 75 € à 5.000 €.

Un de nos membres en a déjà fait les frais avec son bateau...

Soyons assurés que les autres régions du pays ne manqueront pas de suivre l'exemple...



Toujours en quête d'innovation et de défis et malgré quelques réticences externes, le 25 mai dernier, le BPC a organisé un « event » nautique.

Profitant de l'action « *ensemble sur l'eau* », agencée par le SPF Mobilité, durant tout le mois de mai, une petite équipe du BPC s'est fixée pour objectif d'organiser « **Les Nauticales de Namur** ».

Une journée ayant pour but de rassembler clubs et associations pour des démos assurant la promotion de leurs activités ainsi qu'une brocante nautique dans une ambiance ludique et festive.

Le choix de la date ne fut pas simple compte tenu de la coordination de tous les intervenants, le SPF, le SPW, la Ville de Namur, le port de plaisance, les clubs et les multiples exposants potentiels.

Certes, la grande foule n'était pas au rendez-vous, le support médiatique promis n'a pas été au top.

Cependant le Club a, une nouvelle fois, prouvé que la mise en place d'une manifestation d'envergure était dans ses cordes. La logistique était parfaite, merci à tous ceux qui, derrière Olivier, notre Président, Cedric et Serge, ont donné du temps et de l'énergie pour la promotion du nautisme et du BPC dans notre belle région.

Gageons que, une prochaine fois, nous parviendrons à rassembler plus de participants et, avec les clubs et fédérations, mettre en place un événement d'ampleur ayant pour objectif de fédérer le petit monde de la plaisance autour de nos activités respectives et de les promouvoir auprès du grand public.

Toutes les idées et les bonnes volontés en ce sens sont les bienvenues.

Jacques Van Haelst

Changement de cap...

Didier Ruelle a été notre prof de 2005 à 2012. Il a su moderniser l'école de navigation qui avait vu le jour au BPC dans les années '80.

Il a développé, il y a 20 ans, une présentation digitale innovante et son assiduité a été, durant toutes ces années, un point fort de notre attractivité **Merci encore Didier.**

Devant son souhait de se retirer, il a fallu trouver un remplaçant à la hauteur de nos ambitions, notre choix s'est porté sur l'Ecole Nautique – Vaarschool BV, active depuis 2003.

En septembre dernier, nous avons signé une convention de partenariat. Des cours de navigation seront désormais donnés en notre Club-House, par leurs soins, en français et en néerlandais.

Une nouvelle ère s'ouvre avec beaucoup d'ambition de part et d'autre, ce choix doit nous permettre de favoriser, plus encore, notre activité principale, la NAVIGATION.



Danny Bisaerts General Manager de l'Ecole Nautique lors de la présentation de ses cours en septembre dernier au local

OBTENIR VOTRE BREVET DE CONDUITE/ICC ?

WWW.ECOLENAUTIQUE.BE - 015 15 14 44

JE STUURBREVET/ICC BEHALEN?

WWW.VAARSCHOOL.BE - 015 15 14 00



**MOTEUR | MOTOR
VOILE | ZEIL**

**THÉORIE | THEORIE
PRATIQUE | PRAKTIJK**



Ils étaient tout sourire...



Le 4 septembre dernier, au Port du Royal SNEF Yachting Club à Senneffe, notre Président avait donné rendez-vous à une délégation de la maison de vie, les Jardins de Scailmont, pour une balade nautique sur le Canal Charleroi-Bruxelles.

En début d'après-midi, le temps avait déjà des reflets d'automne, mais peu importe, une fois les bateaux mis à l'eau, avec l'arrivée de notre douzaine de membres d'équipage occasionnels, résidents et accompagnateurs, l'atmosphère s'est immédiatement animée et plus personne ne gardait à l'esprit l'air frais et le petit crachin du début.

Très vite donc les questions et l'intérêt fusent. De notre côté, nous équipons tout le monde et les installons à bord. Dès que les bateaux se sont mis à bouger pour quitter le ponton et le port, on pouvait voir les émotions sur leur visage et dans leurs attitudes. Après un court moment de questionnement sur « qu'est-ce qui m'arrive », la découverte des sensations de navigation a pris le pas. Waow la vitesse ! Ouh ! le roulis du virage et des vagues que cela créait.

Avec un premier groupe, la balade nous a conduits vers Ronquières (à gauche en sortant du port) puis sur l'embranchement gauche sur le Canal du Centre jusqu'à la piste de vitesse du club de ski nautique. Pour agrémenter le temps entre deux rotations, un petit biscuit et une boisson sur les tables de pique-nique près des pontons font l'affaire de tous.

Par la suite avec le deuxième groupe, alors qu'une dizaine de jeunes (mercredi après-midi) s'initiaient au kayak dans l'anse du port, une fois passé cette partie plus délicate, nous avons pris la direction de Charleroi où, outre les paysages, nos passagers ont aussi pu apprécier la vitesse et la glisse des semi-rigides sur une eau plate et calme. Nous avons aussi eu l'occasion de croiser une péniche avant de reprendre le chemin du retour.

De retour au port, plusieurs d'entre eux étaient intrigués et intéressés par la façon dont nous allions sortir les bateaux et les remettre sur remorques.

Tant pour eux que pour nous, cet après-midi s'est révélé être un agréable moment de partage et de découverte réciproque.

A refaire !

Serge Vassart



Escapade au Finistère Nord



Après avoir écumé le lac de Côme, le Morbihan, la Loire Atlantique et la Vendée, comme c'est la tradition, le BPC a mis sur pied, en juin dernier, une semaine de vacances en Bretagne Nord cette fois.

Roscoff sera notre port d'attache et nous logerons à Saint-Pol-de-Léon, quelques kilomètres plus au sud dans la superbe baie de Morlaix.

D'aucuns ont parcouru le trajet en un jour, d'autres ont choisi de faire étape. Un voyage effectué au rythme des convois militaires rétro se rendant en Normandie pour commémorer les 80 ans du D-Day.

Comme convenu tous étaient bien présents le samedi 1er juin, à l'invite de Cedric et Jacques, à l'origine du projet. A l'exception de Dominique et Olivier, nous logeons en bungalows au camping Ar-Kleguer.

Comme son site Internet le laissait présager, le camping est vraiment top, arboré, abondamment fleuri et disposant d'un équipement de premier ordre.

La mise l'eau s'est faite dans le port de Roscoff Bloscom, une marina récente, accueil très sympa et infrastructure impeccable.

Contrairement au Morbihan, ici pas de problème de place, il y a des plaisanciers mais ce n'est pas la foule.

Le dimanche, après quelques courses, nous partons en bateau pour visiter la baie de Morlaix en commençant par la partie Ouest, nous profitons un maximum des superbes paysages changeant au gré de la marée.

Nous passons ensuite dans la partie Est, la plus vaste et la plus jolie, croisons au large du fort du Taureau et remontons jusqu'à l'écluse de Morlaix.

D'emblée, confirmant l'impression à la lecture des cartes marines, que de cailloux, c'est vraiment mal pavé !





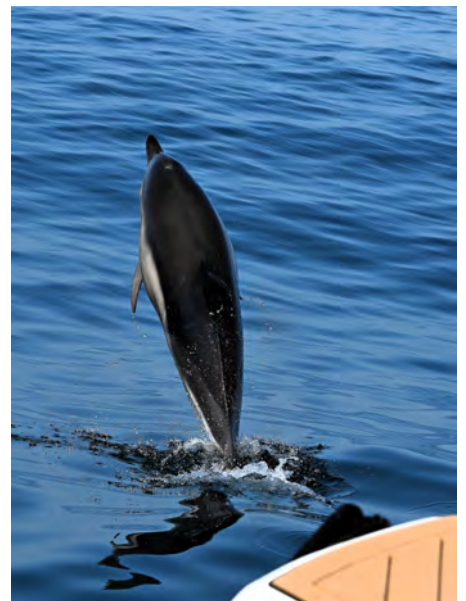
Le lendemain, lundi, la mer est belle, la météo plus que clémente, nous en profitons pour nous rendre en droite ligne vers les 7 îles. Cette réserve naturelle, peu fréquentée en ce printemps, nous offre en spectacle quelques dauphins, des phoques curieux à notre égard et une multitude d'oiseaux qui font le bonheur des ornithologues amateurs du groupe.

Benoît, équipé de ses nouvelles jumelles stabilisées, est aux anges en parcourant le ciel.

Au retour, nous suivons Cedric qui nous a proposé de longer la côte à la découverte de Perros-Guirec, Ploumanach et Trégastel. La côte de granit rose, vue de la mer en s'engageant entre les cailloux pour en découvrir les secrets suscite un moment d'extase tant le spectacle est grandiose.



Mardi, au sortir du port, cap au Nord pour contourner la très pittoresque île de Batz et ensuite s'arrêter dans une crique au soleil pour y pique-niquer et flémarder un peu. Les vacances quoi ! Le retour se fera en empruntant, à marée basse, le passage entre Batz et le continent, Cedric en tête du convoi ne quitte pas son GPS des yeux tant est délicate la progression.





Par deux fois, Annie et moi restons sur la terre ferme pour aller dénicher quelques superbes mégalithes : un énorme menhir en bord de mer, une allée couverte, qui ne l'est plus, découvrant à marée basse et un des plus spectaculaires méga dolmens de Bretagne.

Nous avons également été à la découverte des Abers, l'Aber Benoît et l'Aber Wrach, ces petits fleuves côtiers caractéristiques de la région qui ont su garder leur charme d'antan.

Le vendredi, deux groupes se séparent pour la journée. Le premier, Benoît et Olivier retournent aux 7 îles pour rejoindre l'île aux oiseaux et y faire de magnifiques découvertes ornito.

Le second décide d'aller beacher sur Batz et d'y faire une balade pédestre. Toutes ces belles journées de navigation et de farniente furent ponctuées de retrouvailles en soirée autour de l'apéro et de repas souvent pris ensemble dans une ambiance festive. Ce fut l'occasion de belles dégustations, coquillages et crustacés et aussi d'une soirée « crêperie » à Roscoff.

Le samedi, retour vers notre plat pays, avec au passage, un gros ralentissement au pont de Normandie en travaux.

Une très agréable semaine de vacances bénéficiant d'une belle météo contredisant les dictons taxant la Bretagne de pluvieuse.

Kenavo
Jacques Van Haelst



Le casting :

Olivier, Marta et Sébastien, Eric et Isabelle, Serge et Dominique, Cedric et Brigitte accompagnés de Solange et Claude, Dominique et Adeline, Benoît et Caroline ainsi qu'Annie et Jacques.
Merci à tous...



Les Wadden allemands

Tout comme moi, Dominique avait déjà visité Helgoland. Nous avons dès lors décidé de remonter l'Elbe jusque Hambourg, avec un crochet par la Weser et la baie de Jade pour aller à la découverte.

Arrivés la veille, nous démarrons de Norddeich de bonne heure, direction la mer du Nord en passant entre les îles de Borkum et Norderney.

Pour traverser la mer de Wadden, nous suivons la route, balisée, des ferrys pour une navigation non sujette aux marées. C'est là que je me rends compte de l'utilité des mises à jour de nos cartes marines, dans ces zones de fonds meubles et changeants comme ici.

Par rapport à mon passage précédent, en 2006, le balisage est fort différent, aujourd'hui les ferrys passent sur des zones qui, à l'époque, découvriraient complètement.

Une fois en mer du Nord, les soucis commencent, « *alerte moteur consulter votre revendeur* », s'affiche sur l'écran Yamaha. Je m'arrête et confirme la bonne réception du message.

Au douzième message (avec confirmation), je propose un crochet par la marina de Langeoog pour examiner la situation et contacter mon dealer ; celui-ci m'explique que c'est probablement le censeur qui détecte de l'eau dans l'essence, ledit censeur parfois se déclenche inopinément...

Comme il n'y a pas d'eau dans les filtres, j'applique quelques petites vibrations sur la crépine du censeur et nous voilà repartis. Les alertes diminueront.

Anecdote : la vigoureuse harbour master nous réclame le paiement d'une demi-journée pour avoir accosté une heure pour nous dépanner.

Ces haltes répétitives nous obligent à réduire nos ambitions, cap sur Spiekeroog, une des îles sans voiture.

L'accueil y est beaucoup plus cordial, c'est la fête du Yacht-club, pain-saucisse, salade, bière et musiques locales. Les participants sont chaleureux et joyeux, nous nous sentons bien en leur compagnie.

À 22h pile, tout s'arrête, le silence tombe sur l'île.

Amarré à couple, en partie caché par le grand tau de camping de Dominique, je préfère dormir sous les étoiles ; malgré mon camouflage, des jeunes ont remarqué ma présence, leur réaction (traduite par Dominique) : « *oh ils ont laissé le grand-père dehors !* »

Vu les circonstances, Spiekeroog sera le point le plus éloigné de notre navigation.

Pour plus de sécurité, le retour se fera par la mer des Wadden, c'est une expérience intéressante. Comme aux Pays-Bas, les bouées rouges et vertes sont remplacées par des balais de sorcière plantés dans le sol, certaines barbes de ces balais s'érigent vers le ciel, les autres regardent vers le bas ; question : quelles sont les balises bâbord ? Quelles sont les tribords ?

Le sondeur nous le fera comprendre très vite !

Cette route croise de près des colonies de phoques qui ne bronchent pas à notre passage habitués au va-et-vient des bateaux.

De balais en balais, nous atteignons la marina de Norderney également en fête.

Sur cette île, les voitures circulent et un super marché, ouvert ce dimanche, nous permet de nous ravitailler, fort heureusement car tous les restaurants affichent complet. Cette navigation laisse un souvenir très étrange, celui d'une terre qui devient mer et d'une mer qui devient terre au gré des marées.

Merci à Dominique pour son agréable compagnie, sa patience lors de mes pannes répétitives, sans oublier son légendaire « *polyglottisme* » !

Il a même réussi à switcher de l'allemand au néerlandais à la demande de l'employé de la marina de Norderney, d'origine hollandaise, la Hollande est proche, à deux îles à l'ouest. Les frontaliers vont-ils au boulot en canot ?

Jean-Pierre Bastin





Week-end découverte sur la Moselle

9 au 11 mai 2024

Comme évoqué lors de l'établissement du calendrier d'activités 2024, le BPC était en Moselle lors du week-end de l'Ascension.

Cette région a toujours été chère à Abdel où il a plusieurs fois organisé de belles sorties pour le BPC.

Jusqu'à présent, je n'avais personnellement pas eu l'occasion d'y participer et Abdel n'étant plus là (du moins physiquement), il ne nous restait qu'à reprendre le flambeau et à lui rendre hommage.

C'est ainsi qu'ensemble avec Claude et Solange, nous avons organisé notre sortie sur la Moselle les 10 et 11 mai derniers.

Le programme était prévu comme suit :

- Le jeudi 9 mai, jour de voyage avec mise à l'eau au Port de Plaisance de Basse Ham ; hébergement en mobil home pour certains, à l'hôtel Campanile ou Ibis à Yutz (à quelques minutes du port) pour d'autres.
- Le vendredi 10, navigation sur la Moselle française jusque Metz.
- Le samedi 11, navigation cette fois sur la Moselle luxembourgeoise jusque Palzem suivie de la sortie d'eau des bateaux et retour en Belgique.

Jusqu'à la veille, rien n'était gagné, ni garanti et ce malgré une agréable et efficace reconnaissance préalable pour visualiser les possibilités de mise à l'eau et haltes et comprendre les impératifs de la navigation sur la Moselle française et luxembourgeoise.

En effet, jusqu'à la date convenue, la météo continuait de nous arroser et les autorités des voies navigables de France émettaient des avis à la batellerie limitant ou interdisant la navigation de plaisance en raison de risques de crue.

Les jours avançant et la date approchant, une embellie semblait finalement se dessiner.

Semblait, je dis bien car, malgré l'apparition du soleil, la veille de notre première journée de navigation, le jour où nous avons fait le trajet vers Basse-Ham où était situé notre port de mise à l'eau, les avis à la batellerie restaient négatifs tout en ouvrant des perspectives positives.

Eureka, alors que dans l'après-midi du jeudi 9 mai, nous mettions à l'eau les 4 bateaux inscrits (Crush II, Tamcre II, Poker et Take Five), la bonne nouvelle nous a été transmise par les autorités responsables, les restrictions de navigation étaient levées, tout était en ordre pour notre sortie.



Vendredi 11 mai – Basse-Ham >> Metz

Comme le prévoyait notre programme, nous avons donc navigué sur la Moselle française au départ de Basse Ham, en direction de Thionville jusque Metz, où nous avons fait une halte conviviale au Port du DML avant de refaire ce parcours en sens inverse dans l'après-midi.

Le DML, Décathlon Moderne Lorrain, est une association basée à Longeville les Metz dont la principale activité est le Nautisme. Pratique loisir ou sportive, le club propose notamment la location de kayaks de mer ainsi que la location d'un bateau semi-rigide à la journée ou demi-journée.

La météo était cette fois au beau fixe. C'était parti pour passer 4 belles écluses assez impressionnantes. Généralement, les écluses que nous avons rencontrées de ce côté étaient doubles reprenant de façon juxtaposées une écluse de petit gabarit et une réservée aux grands bateaux. Au gré de notre navigation, les paysages, qu'on aurait pu imaginer assez maussades en raison du passé industriel de la région, se sont révélés au contraire plutôt bucoliques et agréables.

De beaux vestiges industriels bien mis en valeur, des coins très verts, plein de nature et de diversité.

Le midi nous avons été chaleureusement accueillis par Mr Philippe Borsi, le Président du Club DML de Metz.





Ce dernier, qui a vécu quelques années en Belgique, connaît bien Bruxelles et le Brabant Wallon. Il était présent avec d'autres membres de son club pour procéder au nettoyage de printemps de leurs modestes, mais très fonctionnelles, installations.

C'est un petit port de plaisance qui se situe sur un bras (canal) de la Moselle à Metz, juste à l'arrière du Stade Saint-Symphorien, stade du club de football de Metz (que l'on voit de l'autoroute lorsqu'on descend vers le sud de la France) et, un peu au sud du bien connu Plan d'eau du Saucy qui abrite le Port de Plaisance de Metz (celui-ci ne nous était pas accessible)

De retour à notre base, alors que nous avons passé la soirée précédente aux abords du port de Nautic 'Ham, atablés à côté du Mobil Home d'Olivier et Martha avec de bonnes pizzas et un bon verre comme souper, cette fois nous nous sommes rendus à Yutz pour un chouette repas dans un resto local.

Samedi 12 mai – Basse-Ham >> Schengen – Remich – Palzem

Les souvenirs de la veille en tête et très enthousiastes, nous avons abordé notre deuxième journée de navigation.



Cette fois, direction la Moselle luxembourgeoise, pour le passage de 2 grandes écluses (Koenigsmacker et Apach juste avant Schengen qui marque la frontière entre la France et le Grand-Duché de Luxembourg).



Nous nous y attendions ; le paysage est différent : plus nature, la Moselle sinuant entre les villages et les vignes. Peu de trafic, et peu de limitations de vitesse, ce qui nous a permis de laisser un peu libre court à nos envies.

Les cheveux dans le vent !

Pour pousser une petite pointe de vitesse avant d'établir notre pause de midi au Port de plaisance de Schwesange et ensuite d'aller déguster une délicieuse glace sur les quais de Remich (plutôt touristique).



De façon unanime, grâce au beau temps, aux lieux visités et à la cordialité, l'entraide et la bonne humeur de tous les participants : Solange et Claude avec Anne et Pierre, Martha et Olivier avec Sébastien (le petit bonheur de tous), Jérôme et son ami, Dominique et Serge, ce fut un chouette week-end mémorable.

Nous y retournerons !

Serge Vassart

Saint-Malo



Septembre 2024

A l'initiative de Dominique et Adeline, Jean Christophe, Hugo, Jean Pierre, Patrick, Thérèse et Philippe se sont retrouvés à Saint-Malo.

Les bateaux en présence sont : Purdna, Watson, Spath, Mac Lir et Attilan.

Sept participants ont logé au camping de la Ville Huchet, quatre en mobil home, et trois autres dans leur van.

Un petit dernier a choisi de ne pas quitter son bateau.

Petit quiz BPC : Au lecteur d'attribuer à chaque participant le bon bateau et le logement adéquat.

Les arrivées à Saint-Malo ont été échelonnées : 3 le samedi, une le dimanche et la dernière le lundi.

Petite inquiétude pour accéder au port des Sablons, notre lieu de rendez-vous : le guidage GPS nous emmène dans Saint-Malo par des rues et des carrefours de plus en plus étroits.

Au pied de la tour Solidor, peu confiant dans le guidage GPS, je me suis renseigné auprès d'un Malouin en chair et os qui confirme les instructions virtuelles. L'arrivée à la rampe, bien spacieuse n'a finalement pas posé de problème et tous les bateaux ont été regroupés au ponton visiteurs mais avec emplacements « réservés aux Belges » suivant l'accueil sympathique mais un peu confus de la capitainerie.

Dimanche : mer plate et grand soleil : les trois équipages présents font connaissance avec la baie de Saint-Malo et pique-nique à l'ancre devant la plage de l'île de Cézembre.

Petite sortie de mise en jambes.

Lundi : Ciel légèrement couvert et mer calme : nous mettons le cap sur les îles Chausey.

Au programme : visite des îles (52 à marée haute, 365 à marée basse (j'ai lu, pas compté)) et échouage.

La plage de Port Homard est judicieusement choisie pour la manœuvre : entre quelques roches bien visibles nos coques se posent sans dommage sur du

sable fin.

Dominique rappelle le reste de la troupe : l'eau caresse déjà les tableaux arrière. Entretemps le ciel s'est dégagé et nous faisons le tour de l'île.

Nous rentrons en empruntant le chenal Beauchamp.

La traversée de l'île entre les cailloux et sous un franc soleil offre un spectacle magnifique.

Mardi : Soleil mais vent soutenu : Dominique et Adeline préfèrent rester sur le plancher des vaches pour explorer la région.

Trois bateaux en mal de navigation décident une petite sortie vers...



Saint Cast le Guildo. Le trajet sur une mer de plus en plus formée mais de trois quart arrière est au final très amusant. Après le pique-nique et randonnée jusqu'au village assez éloigné de la marina, retour au port des Sablons sans incident sur une mer agitée mais magnifique.

Mercredi : Dominique nous a concocté un horaire de premier ordre pour franchir les deux écluses et visiter Dinan sur la Rance.

Après avoir été accueilli par le maître du port de Dinan, le groupe s'égaille dans cette cité pittoresque.

Nous ne manquons pas de nous retrouver dans un petit resto autour d'une table réservée au préalable avec promesse d'avoir été servis pour 14.00h au plus tard, heure limite pour repasser les écluses et la Rance.

La marée n'attend pas.

Nous redescendons la Rance en découvrant un paysage différent de l'aller : les étendues d'eau ont fait place à un étroit chenal entouré d'estran nous surplombant parfois de plus d'un mètre cinquante.

Jedi : Objectif le Mont Saint-Michel.

Marée de grande amplitude et horaire en concordance, nous espérons approcher les murs de la célèbre butte.

Le vent soutenu de NE et le courant de marée lèvent une mer de face assez dure et nous obligent à réduire la vitesse.

Patrick et Dominique font demi-tour après une petite heure de navigation. Les trois autres bateaux continuent leur route et augmentent le rythme après avoir franchi la très agitée passe « le Grand Ruet » qui permet de plonger vers le fond de la baie.

A bord des bateaux, les sondeurs sont surveillés.

De 6 à 5 mètres, les profondeurs se réduisent rapidement à 1,8 ou 1 mètre et nous sommes toujours à plus d'1MN de notre but.

Personne ne s'oppose à faire demi-tour et filer hors de la zone verte renseignée sur nos traceurs.

Après une pause devant Cancale, nous décidons de rentrer à Saint-Malo sans tarder pour éviter de devoir attendre 17.30h pour que le seuil de retenue d'eau soit à nouveau franchissable.

Nous passons entre la pointe du Grouin et l'île des Landes sur une eau étonnamment plate mais mouvante, révélatrice de la force des courants.

Le spectacle est grandiose.

Profitant d'une mer calmée (protection de la côte et baisse temporaire du



Collation, exploration de l'île, séance photos, le temps s'est écoulé très vite.

Dinan et la Rance



vent ?) le retour vers Saint-Malo à vive allure nous a permis de franchir le seuil sans angoisse.

Alors que nous pique-niquions sur le ponton, un couple, à bord d'un semi-rigide, a tenté le franchissement du seuil en adoptant la technique du « je me lance et à hauteur du mur je relève mon moteur ». Ils ont osé alors que l'affichage de hauteur d'eau annonçait 0,17m (pas d'erreur 17cm). Le bateau est évidemment resté bloqué

sur le mur. L'équipage est sorti du bateau sur le mur pour pousser tirer et finalement basculer à l'extérieur du port non sans avoir essayé une poussée au moteur et rectifié l'hélice.

Si vous envisagez l'achat d'un bateau d'occasion et qu'une annonce « SR à vendre propriétaire méticuleux » attire votre attention soyez vigilant !

Vendredi : Le vent ne faiblit pas.

L'objectif Jersey Saint Hélier n'est pas réalisable. Nous nous rabattons sur un retour aux îles Chausey qui valent bien une seconde visite.

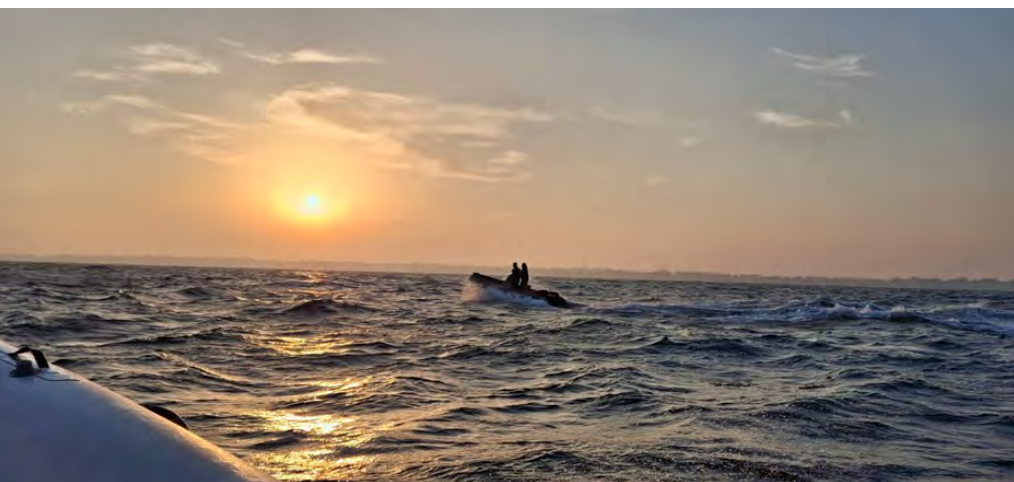
Après quelques MN, mer et vent de face, nous renonçons à nouveau tenus par les horaires de marée. En consolation, nous rentrons au port en contournant le fort de la Conchée et l'île de Cézembre.

Vu le temps disponible et l'affluence attendue le lendemain dans le port, entraide et esprit club, les bateaux sont prestement remis sur leur remorque.

Nous clôturons le séjour en groupe dans un établissement bien malouin où nous ne nous privons pas d'explorer la carte très variée en galettes et crêpes de haute réputation.

Retour pour tout le monde sans encombre vers la Belgique dès le samedi matin.

Texte : Philippe Delimoy
Photos : collection des participants



Un grand merci à Dominique pour l'initiative et l'organisation.

Le vent nous a contraints à revoir nos prétentions nautiques à la baisse mais un soleil radieux, de magnifiques paysages et une ambiance d'enfer au sein du groupe permettent d'ajouter ce séjour au pays breton au compteur des activités réussies du BPC.





Denis Van Weynbergh : en 2011, après sa Route du Rhum, nous étions allés en mer, à sa rencontre, lors de son retour à Nieuport et l'avions reçu au Club .

Il est actuellement en course sur le « Vendée Globe » et nous lui souhaitons bon vent. Peut-être aurons-nous le plaisir de le revoir au Club bientôt...



Vente, entretien et réparation
bateaux, moteurs et accessoires
Quicksilver, Bayliner, 3D Tender
Mercury, Yamaha, Suzuki



Avenue du Parc d'Aventures Scientifiques 8
7080 Frameries
Tel 065/674073
www.monsnautic.be - monsnautic@skynet.be



Mons Remorque

Entretien, réparation, contrôle
technique pour toutes remorques
de 750kg à 3500kg.



Avenue du Parc d'Aventures Scientifiques 8
7080 Frameries
Tel 065/674073
monsremorque@gmail.com



Fête des 150 ans d'existence de l'UNB, le BPC y était !

Le 7 septembre dernier, l'Union Nautique de Bruxelles (UNB) organisait une fête d'anniversaire à l'occasion de ses 150 ans d'existence.

Olivier Olbregt, son Président, avait bien fait les choses, en grandes pompes.

Sur le terrain à côté du bâtiment principal et à proximité des nouvelles installations de padel, l'UNB avait installé une grande tente et aménagé l'endroit de façon conviviale et accueillante pour y convier une petite centaine d'invités.

Ils ont été bien aidés en cela par l'assistance apportée par le BPC en la personne de notre Président, Olivier Kervyn, mais aussi Eric Eloy, qui grâce à leurs contacts et concrètement à la petite grue d'Olivier, avaient permis quelques jours auparavant de stabiliser utilement le parking avec une trentaine de tonnes gravier. Merci à eux d'avoir ainsi positivement contribué à notre relation de voisinage et de partenariat avec l'UNB laquelle, par la voix de son Président, les a aussi chaleureusement remerciés pour ce coup de main.

De nombreux invités étaient présents : autorités politiques, locales, Commandant du Port de Bruxelles, représentants de plusieurs clubs sportifs du monde nautique, dont le Belgian Pneumaticclub et enfin, des membres et sympathisants de l'UNB.

Ce moment a été l'occasion pour le Président de l'UNB de s'exprimer pour témoigner la gratitude de son



organisation vis-à-vis de ces personnes et autorités, pour aussi évoquer l'histoire et l'évolution récente de l'UNB en tant qu'association et au sujet des adaptations de son site et de son infrastructure élargissant ainsi ce cercle avec un club de padel.

Pour matérialiser ces contacts considérés comme importants par l'UNB, la cérémonie comprenait outre les allocutions des uns et des autres, le baptême (à la bière locale) de plusieurs embarcations d'aviron.

C'est ainsi qu'une de ces embarcations a été baptisée par Olivier, notre Président. Petite anecdote, en référence à nos semi-rigides, l'UNB a appelé cette embarcation « **Caoutchouc** ». Procédant au baptême de cette embarcation, Olivier Kervyn a également tenu à dire quelques mots évoquant l'importance de la relation entre le BPC et l'UNB.

Par la suite, c'est en compagnie d'administrateurs et membres du BPC (Marta, Dominique, Patrick et Jean-Pol) que nous avons eu le plaisir de nouer divers contacts tout en profitant des délicatesses préparées pour la réception.

Olivier et moi avons profité de l'opportunité pour établir le contact avec le nouveau Capitaine du Port de Bruxelles, Mr Jerry VANHEMELEN.

Etant donné notre proximité du port et notre engagement traditionnel lors de la fête du Port, nous avons convenu de chercher à se revoir.

C'est chose faite depuis peu puisque le BPC a été convié à participer à une réunion des clubs nautiques à caractère récréatif le 6 novembre en soirée.

A suivre...

Serge Vassart



Maak uw boot winterklaar



De herfst is hier en de winter komt snel dichterbij... Voor sommigen van ons is het tijd om onze motorboten, zeilboten of RIB's winterklaar te maken. Het winterklaar maken is een stap die speciale aandacht vereist voor alle soorten boten, en ja, ze verdienen het allemaal om de winter goed door te brengen.

RIB's zijn het meest gevoelig voor het winterseizoen. Zorg er daarom voor dat u ze perfect klaar maakt, zodat u niet voor onaangename verrassingen komt te staan als de zonnige dagen terugkeren. Bij deze, enkele nuttige tips om uw boot goed winterklaar te maken.

Nog even dit, gezien de complexiteit van de buitenboordmotoren en de verscheidenheid in onderhoudstechnieken volgens hun merk laten we dit belangrijk onderdeel van uw boot over aan de techniekers die hiertoe opgeleid zijn.

Verwijder alle eerst alle accessoires en veiligheidsuitrusting aan boord

Inderdaad, het is aanbevolen om de veiligheidsuitrusting, accessoires, maritieme elektronica (GPS, marifoon, echolood, etc.), waterski's, wakeboard enz. van de boot te verwijderen voordat u deze opbergt. Maak hiervan gebruik om de conformiteit en vervaldatum van bepaalde veiligheidsuitrustingen te controleren, zoals reddingsvesten, brandblustoestellen, noodfakkels, EHBO-materiaal, enz.

Geeft uw accessoires gedurende de winter een goede onderhoudsbeurt, zodat ze ook na de winter in goede staat verkeren en terug klaar voor gebruik zijn. Bewaar alles op een droge plaats tot de zonnige dagen opnieuw aanbreken.

Verwijder de bekleding en de batterijen

Als de boot eenmaal geledigd is, moeten er ook andere elementen onder handen genomen worden. Bij boten met een kajuit verwijdert u de verwijderbare bekleding en kussens. Eenmaal gereinigd en gedroogd kunt u deze op een droge plaats opbergen aangezien deze meestal onderhevig zijn aan schimmels. De accu haalt u het best uit de boot en bewaar deze dan ook op een droge plaats.

U kan de accu aan een druppellader verbinden zodanig dat deze steeds goed geladen blijft.

Weet dat accu's geen lage temperaturen verdragen !

Maak uw boot grondig schoon van binnen en van buiten

Nadat uw boot is ontdaan van zijn uitrusting, moet u hem, voordat u hem voor de winter opbergt, goed schoonmaken om het risico op schimmels te voorkomen.

Voor de buitenkant van de romp, eenmaal op de trailer, zorgt een goede schoonmaakbeurt en veel elleboogvet om sporen van algen en ander residu te verwijderen. Gebruik hiertoe water en zeep of een speciaal product voor het behandelen van polyester.

Voor het interieur en de opblaasbare vlotters vermijdt u producten op basis van olie, aangezien deze de rubber of de stoffen kunnen beschadigen.

Geef de voorkeur aan een product op basis van zeep om de hele boot, de vloer, enz. schoon te maken. Er bestaan voor de vlotters speciale reinigingsproducten die tevens ook een bescherm laag bieden.

Belangrijk : Laat uw boot goed drogen, tot in de kleinste hoekjes, voordat u hem opbergt of afdekt met een hoes.

Boot- en traileropslag

Zodra de voorgaande stappen zijn voltooid, hebt u het belangrijkste deel voor de overwintering gedaan!

Uw opblaasbare vlotters zijn het meest gevoelige onderdeel van uw boot, dus u moet er goed voor zorgen.

Het is raadzaam om deze vlotters een beetje leeg te laten lopen om ze niet onder druk te laten staan, vooral omdat ze onderhevig zijn aan temperatuurschommelingen die ze kunnen beschadigen. Sommigen laten ze zelfs hun opblaasbare vlotters leeglopen tot slechts $\frac{1}{4}$ van het volume.

Er moet ook goed voor uw trailer worden gezorgd, aangezien deze het gewicht van uw semi-rigide boot moet dragen.

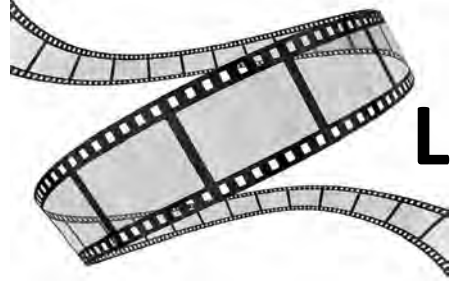
Reinig uw aanhangwagen met vers water en vergeet niet de kogellagers van de wielen na te kijken en in te vetten alsook, indien van toepassing, het remmechanisme te verifiëren. Kijk de banden na voor schade en slijt en zorg ervoor dat zij goed opgeblazen zijn zoals voorgeschreven door de constructeur.

Plaats de aanhanger indien mogelijk op blokken, zodat de wielen niet het gehele gewicht van de boot dragen en de banden niet vervormen.

Uw boot in een schuilplaats laten slapen is de beste oplossing voor uw boot en uw portemonnee en om de ongemakken van de winter te voorkomen.

Vocht en vorst zijn de ergste vijanden van uw RIB, daarom is het belangrijk om een veilige plek voor uw boot te kiezen.

Owen Welch



Le BPC fait son cinéma

Du rififi chez les bateliers...



Le 11 juillet dernier, à l'initiative de notre Président, deux bateaux du BPC étaient présents sur le tournage d'une série policière...

« Meurtres à... Tournai »

Un Oscar..., ce ne sera certainement pas pour cette fois mais Olivier s'est très bien comporté face aux caméras. Doublure d'un des acteurs principaux de cette intrigue qui se déroule à Tournai et qui relate une enquête pour homicide dans le milieu des bateliers, notre Président s'est parfaitement prêté au jeu complet des acteurs : maquillage, script, multiples prises...

Avec son bateau Poker, Olivier devait réaliser certaines manœuvres et déplacements rapides sur le canal, ainsi que des approches pour récupérer le corps d'une victime dans l'eau.

Pour répondre aux besoins de support technique et de sécurité, l'organisation cherchait un deuxième semi-rigide.

C'est ainsi qu'à la demande d'Olivier, avec Take Five, j'ai rejoint le team.

Au-delà du côté fun et amusant de contribuer à un film, ce fut aussi très intéressant de découvrir les coulisses et pratiques de toutes ces personnes qui gravitent dans l'ombre des acteurs. Impressionnant de voir ce qu'il faut gérer pour proposer une heure de divertissement aux téléspectateurs du samedi soir.

De notre côté, c'était aussi agréable de faire découvrir certains aspects de la navigation aux quelques techniciens, preneurs de son, coordinateurs, artificiers ou encore cascadeur qui gravitaient sur mon bateau pour certaines prises et scènes d'action. Il nous faudra attendre le printemps 2025 pour en savoir plus et visionner le résultat.

En soi, très chouette expérience par une journée ensoleillée sur le bief entre le Port de plaisance d'Iltre et le plan incliné de Ronquières. Le tout dans un très beau cadre et une agréable ambiance.

Serge Vassart





SPRAY ART.

Collectif d'artistes belges
Réalisation de fresques murales uniques
partout en Europe

info@spray-art.be +32 488 565 955 www.spray-art.be



**DF NAUTIC &
POLE
REGATTA.BE**



COURS THÉORIQUES

COURS DE NAVIGATION

EXAMENS

DF NAUTIC
INFO@DFNAUTIC.BE
+32 478 42 73 34
ILE MONSIN, 12 4020 LIÈGE



BOUTIQUE

Outre fanions et casquettes, notre boutique met à votre disposition des polos et coupe-vent aux couleurs du Club.

Un produit de qualité, brodé, sélectionné pour vous par Claude Detraux et disponible au local lors de nos soirées mensuelles.

TARIF

Fanions : 15 €

Casquettes : 10 €

Polos dames : 35 €
M - L - XL

Polos hommes: 35 €
L - XL - XXL - XXXL

Coupe-vent dames 70 €
L - XL

Coupe-vent homme 70 €
L - XXL - XXXL



Parcs à Eoliennes Manche & Mer du Nord, à éviter à tout prix !

Les Parcs à Eoliennes occupent une place de plus en plus importante en Manche et en Mer du Nord. Si cette évolution est logique dans le contexte de la reconversion énergétique, on ne peut nier les difficultés qui en résultent pour la navigation. Pas pour les grands navires appelés à évoluer dans les DST, mais bien pour les plus petites unités, notamment la plaisance.

Non seulement les espaces de navigation tendent à se réduire mais le développement de ces Parcs entraîne la mise en place de règles strictes assorties de conséquences pouvant s'avérer très lourdes en cas de non-respect.

Le développement des différents parcs met en scène la « Belgian Offshore Platform » (BOP) qui consiste en une association d'investisseurs et de propriétaires de parcs éoliens en Mer du Nord belge. Deux représentants de cette association ont été récemment invités à la Plateforme de concertation fédérale sur la navigation de plaisance pour y commenter les règles qui nous occupent.

Ces représentants ont attiré l'attention de ses membres sur le fait qu'un parc éolien doit être considéré comme une véritable Centrale électrique ! Un bateau qui y pénètre et ses occupants sont exposés à des grands dangers. Même un arrêt d'urgence en cas de panne avec mise au mouillage doit être formellement interdit en raison du risque d'endommagement des câbles haute tension de 200.000 volts pouvant à leur tour causer un arrêt de la production d'électricité avec pour conséquence des dommages et intérêts pouvant atteindre plusieurs millions d'euros à charge de son auteur et que son assureur évitera de devoir supporter.

Le tout assorti de sanctions « salées » ...

Dès lors, le principe absolu est celui d'une interdiction de naviguer dans les Parcs à Eoliennes ou d'y pratiquer toute activité nautique de plaisance. Concrètement il s'agira de :

- Toute activité de navigation à la voile ou au moteur. Cette interdiction comporte une extension qui s'étend à la zone de 500 m qui longe le parc éolien.
- Toute activité de plongée ou de kitesurf. Par dérogation,

les membres du personnel de maintenance sont autorisés à y plonger à condition d'être préalablement porteurs d'un permis spécial.

- Toute activité de pêche et toute action impliquant un contact avec le sol (voir ci-avant)

Surveillance : Les parcs éoliens sont équipés d'équipements nautiques tels que radar, VHF et AIS pour surveiller le passage. Les Garde-côtes belges vérifient le respect de ces règles et coordonnent l'assistance si nécessaire.

Revenons aux situations « à risque » et notamment au cas d'un bateau dérivant dans la direction d'un parc à éoliennes à la suite d'une panne. Dans un cas de ce genre, après une éventuelle tentative d'appel auprès d'un garde-côte, c'est vers le MRCC (Centre de Sauvetage et de Coordination Maritime) qu'il convient de s'adresser. Rappelons que son rôle consiste à venir en aide aux navires en détresse, aux noyés, aux bateaux de plaisance en difficulté en coordonnant les services d'urgence.

Numéro MRCC nord

+32 (0) 59 70 10 00 - VHF canal 16 / canal 67

J'avais fait une brève allusion, ci-dessus, aux sanctions susceptibles d'être mises à charge des contrevenants :

Il s'agit d'amendes administratives dont le montant peut atteindre (en fonction de la gravité et de la durée de l'infraction) 10.000 € et plus !

Nous touchons par là un thème qui tend à se généraliser dans le monde de la plaisance et qui consiste à dépénaliser les infractions à la réglementation de la navigation en les soumettant dorénavant à un système tarifé d'amendes administratives souvent démesurées et pouvant mener à des situations injustes.

Ce thème, qui a été évoqué à une autre séance de la Plateforme de concertation, pourra faire l'objet de nouveaux développements dans une prochaine édition de notre Pneu.

Didier Ruelle

Atelier d'Architectes **Médori**

Claude Pottier

Architecte
Gérant

Rue Reigersvliet 7 - 1040 Bruxelles
Tél. 02 649 42 38
GSM : 0477 27 62 60
e.mail : medori@architectes-prdv.be
www.medori.be

Atelier d'Architectes
ArchiCAP

CERTIFICATS
ENERGETIQUES

PEB

Cathy Slot
&
Claude Pottier

ArchiCAP s.p.r.l.
7, Rue du Reigersvliet
1040 Bruxelles
Tél : 0476.98.15.16
Fax : 02/649.81.87
Email : info@archicap.be

Naviguons ensemble ! Votre publicité a sa place dans notre revue...

Au travers de notre revue **Le Pneu**, éditée à 500 exemplaires en quadrichromie, deux fois l'an (juin et décembre).

Votre communication est diffusée à nos membres, mais aussi dans l'ensemble du monde de la plaisance en Belgique et à l'étranger.

Profitez d'une diffusion ciblée de votre com !

Nos conditions avantageuses comprennent une présence sur notre site www.belgianpneumaticclub.be, en lien avec le vôtre...

Nous sommes également actifs sur YouTube & Facebook.

Dos A4 : 500 €

Page intérieure A4 : 300 €

Demi page : 170 €

Quart de page : 100 €

Devenez notre partenaire

Owen Welch

owen.welch@gmail.com +32 (0)479 98 62 05

Vaar met ons mee! Uw publiciteit is aanwezig in onze Club...

Langs ons tijdschrift "**Le Pneu**" dat twee maal per jaar verschijnt in quadrichromie (500 exemplaren, juni en december) Uw communicatie wordt onder onze leden verspreid maar ook in de wereld van de pleziervaart in België en in het buitenland.

Maak gretig gebruik van deze doelgerichte com !

Onze bijzondere gunstige voorwaarden bieden u ook een aanwezigheid op onze site www.belgianpneumaticclub.be, met een terugkoppeling naar de website van uw bedrijf.

Wij zijn ook actief op YouTube & Facebook.

Rug A4 : 500 €

A4 bladzijde in tijdschrift : 300 €

Halve bladzijde : 170 €

Kwart bladzijde : 100 €

Wordt onze partner

Owen Welch

owen.welch@gmail.com +32 (0)479 98 62 05

ORCA

R E T A I L

by Pennel & Flipo

**POUR REPARER & ENTRETENIR
VOTRE FLOTTEUR,
CHOISISSEZ L'ORIGINAL**

**ACHETEZ EN LIGNE
ORCARETAIL.COM**

TISSUS



COLLES &
DURCISSEUR



ENTRETIEN



BANDES DE
PROTECTION



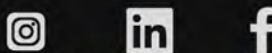
RESERVOIRS
FLEXIBLES



SCANNEZ MOI



FOLLOW US



retail@orca.eu
www.orcaretail.com

